



**Консолідований звіт  
про проведену оцінку доступності  
громадських просторів в рамках проєкту  
«Мережа інклюзивних громадських  
радників»**

## **ЗМІСТ**

<b>ЗАГАЛЬНА ІНФОРМАЦІЯ</b>	<b>3</b>
<b>1. ГАЛИЦЬКА ГРОМАДА</b>	<b>5</b>
1.1. Комунальна установа "Інклюзивно-ресурсний центр" Галицької міської ради Івано-Франківського району Івано-Франківської області	5
1.2. Галицький ліцей імені Ярослава Осмомисла Галицької міської ради Івано-Франківської області	7
1.3. Центр надання адміністративних послуг Галицької міської ради	8
<b>2. БОГОРОДЧАНСЬКА ГРОМАДА</b>	<b>9</b>
2.1. КНП "Центральна лікарня" Богородчанської селищної ради	9
2.2. КУ "Інклюзивно-ресурсний центр" Богородчанської селищної ради Івано - Франківського району Івано - Франківської області	12
2.3. Заберезька гімназія імені професора Леся Семковича Богородчанської селищної ради Івано-Франківського району Івано-Франківської області	14
<b>3. НОВОЯВОРІВСЬКА ГРОМАДА</b>	<b>16</b>
3.1. "Новояворівський інклюзивно-ресурсний центр" Новояворівської міської ради	16
3.2. «Центр надання адміністративних послуг» Новояворівської міської ради	18
3.3. Палац Культури " Кристал" м. Новояворівськ	20
<b>4. КОМАРНІВСЬКА ГРОМАДА</b>	<b>25</b>
4.1. Центр Надання Адміністративних Послуг м. Комарно	25
4.2. КНП "Комарнівська міська поліклініка" Комарнівської міської ради, Львівського району, Львівської області	27
4.3. КУ ЦНСП Комарнівської міської ради	29
<b>5. БОЛЕХІВСЬКА ГРОМАДА</b>	<b>31</b>
5.1. Болехівське відділення АТ "Ідея Банк"	31
5.2. Центр надання адміністративних послуг виконавчого комітету Болехівської міської ради	32
5.3. Болехівська міська філія Івано-Франківського обласного центру зайнятості	34
<b>6. ВЕЛИКОЛЮБІНСЬКА ГРОМАДА</b>	<b>35</b>
6.1. Дитяча школа мистецтв смт Великий Любінь	35
6.2. Відділ соціального захисту населення Великолюбінської селищної ради Львівського району Львівської області	36
6.3. Відділення поштового зв'язку "Укрпошта", смт Великий Любінь	36
<b>РЕКОМЕНДАЦІЇ</b>	<b>37</b>



## ЗАГАЛЬНА ІНФОРМАЦІЯ

В рамках проекту «Мережа інклюзивних громадських радників» інклюзивні громадські радники 6-ти пілотних громад Львівської та Івано-Франківської областей при менторському супроводі фахівців ГС «Луганська Асоціація організацій осіб з інвалідністю» провели дослідження соціальних та інфраструктурних об'єктів на відповідність ДБН В.2.2-40:2018 "Інклюзивність будівель і споруд".

В ході дослідження було обстежено 18 соціальних та інфраструктурних об'єктів.

Результати проведеного дослідження відображені в таблиці.

№	Назва громади	Назва об'єкту	Рейтинг доступності	Дата обстеження
1	Галицька громада	<a href="#">Комунальна установа "Інклюзивно-ресурсний центр" Галицької міської ради Івано-Франківського району Івано-Франківської області</a>	78.57 %	31.01.2023
2	Галицька громада	<a href="#">Галицький ліцей імені Ярослава Осмомисла Галицької міської ради Івано-Франківської області</a>	66.67 %	01.03.2023
3	Галицька громада	<a href="#">Центр надання адміністративних послуг Галицької міської ради</a>	58.97 %	02.02.2023
4	Богородчанська громада	<a href="#">КНП "Центральна лікарня" Богородчанської селищної ради</a>	70 %	10.03.2023
5	Богородчанська громада	<a href="#">КУ "Інклюзивно-ресурсний центр" Богородчанської селищної ради Івано - Франківського району Івано - Франківської області</a>	66.13 %	10.03.2023
6	Богородчанська громада	<a href="#">Заберезька гімназія імені професора Леся Семковича Богородчанської селищної ради Івано-Франківського району Івано-Франківської області</a>	63.64 %	10.03.2023

№	Назва громади	Назва об'єкту	Рейтинг доступності	Дата обстеження
7	Новояворівська громада	<a href="#">"Новояворівський інклюзивно-ресурсний центр" Новояворівської міської ради</a>	67.8 %	06.03.2023
8	Новояворівська громада	<a href="#">«Центр надання адміністративних послуг» Новояворівської міської ради</a>	62.12 %	08.03.2023
9	Новояворівська громада	<a href="#">Палац Культури " Кристал" м. Новояворівськ</a>	47.89 %	11.03.2023
10	Комарнівська громада	<a href="#">Центр Надання Адміністративних Послуг м. Комарно</a>	66 %	10.03.2023
11	Комарнівська громада	<a href="#">КНП "Комарнівська міська поліклініка" Комарнівської міської ради, Львівського району, Львівської області</a>	61.11 %	01.03.2023
12	Комарнівська громада	<a href="#">КУ ЦНСП Комарнівської міської ради</a>	45.24 %	08.03.2023
13	Болехівська громада	<a href="#">Болехівське відділення АТ "Ідея Банк"</a>	63.46 %	10.03.2023
14	Болехівська громада	<a href="#">Центр надання адміністративних послуг виконавчого комітету Болехівської міської ради</a>	57.45 %	11.01.2023
15	Болехівська громада	<a href="#">Болехівська міська філія Івано-Франківського обласного центру зайнятості</a>	53.97 %	16.01.2023
16	Великолюбінська громада	<a href="#">Дитяча школа мистецтв смт Великий Любінь</a>	54.67 %	03.03.2023
17	Великолюбінська громада	<a href="#">Відділ соціального захисту населення Великолюбінської селищної ради Львівського району Львівської області</a>	49.25 %	13.03.2023
18	Великолюбінська громада	<a href="#">Відділення поштового зв'язку "Укрпошта", смт Великий Любінь</a>	38.24 %	03.03.2023

## 1. ГАЛИЦЬКА ГРОМАДА

<a href="#">Комунальна установа "Інклюзивно-ресурсний центр" Галицької міської ради Івано-Франківського району Івано-Франківської області</a>	78.57 %
<a href="#">Галицький ліцей імені Ярослава Осмомисла Галицької міської ради Івано-Франківської області</a>	66.67 %
<a href="#">Центр надання адміністративних послуг Галицької міської ради</a>	58.97 %

### 1.1. Комунальна установа "Інклюзивно-ресурсний центр" Галицької міської ради Івано-Франківського району Івано-Франківської області

Загальний рейтинг 78.57 %

Комунальна установа «Інклюзивно-ресурсний центр» Галицької міської ради Івано-Франківського району Івано-Франківської області створена 30 серпня 2018 року. Основною метою її діяльності є забезпечення права осіб з особливими освітніми потребами на здобуття дошкільної та загальної середньої освіти, в тому числі у закладах професійної (професійно-технічної), фахової передвищої освіти та інших закладах освіти, які забезпечують здобуття освіти, шляхом проведення комплексної психолого-педагогічної оцінки розвитку особи (далі - комплексна оцінка) та забезпечення їх системного кваліфікованого супроводу.

Адреса: 77101, Івано-Франківська область, м.Галич, вул. Львівська, 3









## 1.2. Галицький ліцей імені Ярослава Осмомисла Галицької міської ради Івано-Франківської області

Рейтинг - 66.67 %

Галицька ЗОШ І-ІІІ ст. №1 перейменована в Галицький ліцей ім. Ярослава Осмомисла Галицької Міської ради й набула статусу опорного закладу, у який увійшли три філії. На даний момент ліцей відвідують 678 дітей.

Адреса: м. Галич, вул. Тараса Шевченка, 5



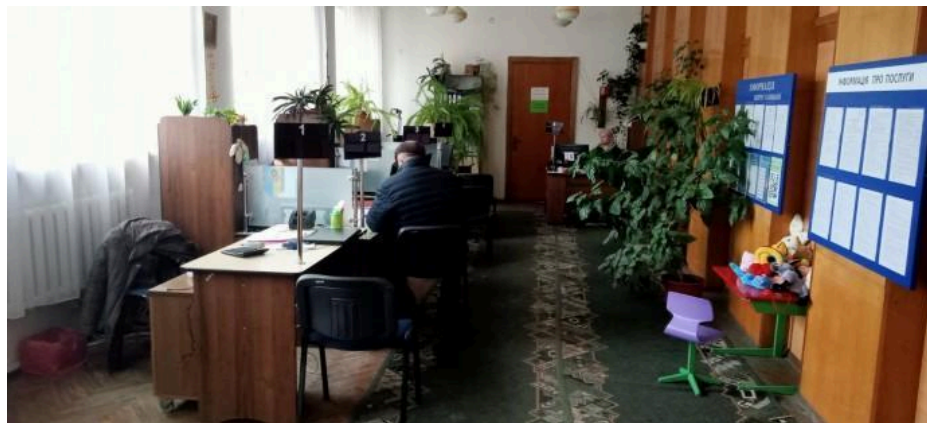
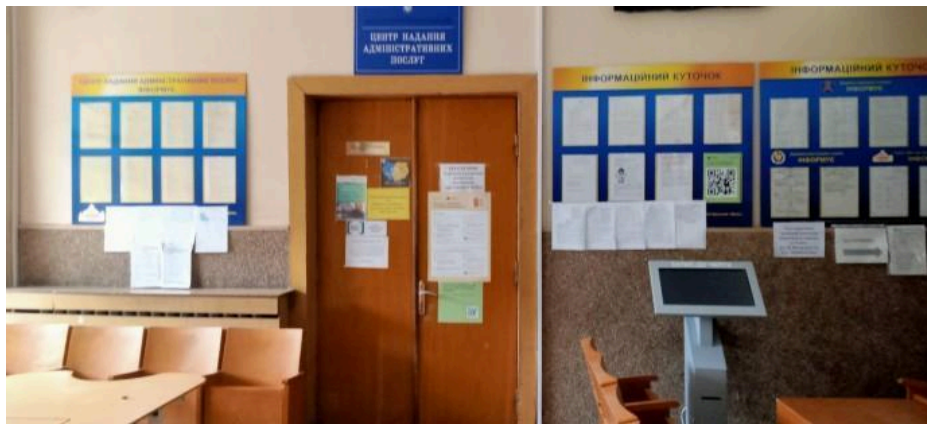


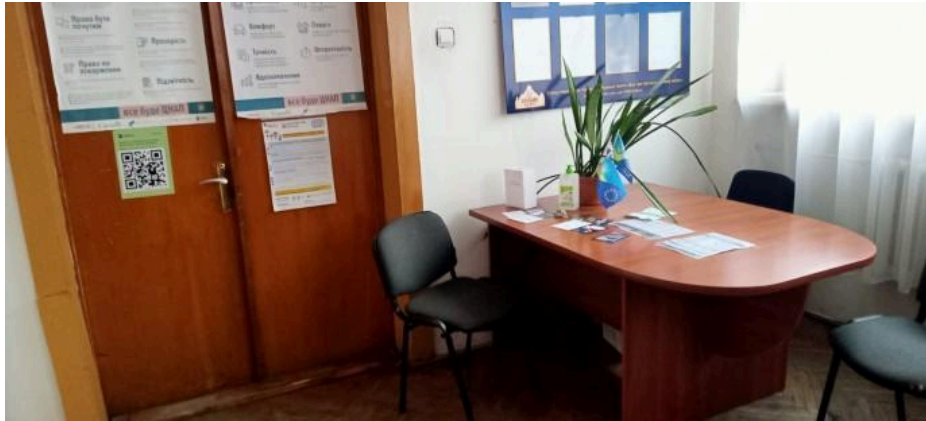
### 1.3. Центр надання адміністративних послуг Галицької міської ради

Рейтинг - 58.97 %

Центр надання адміністративних послуг – це постійно діючий робочий орган Галицької міської ради, який було утворено рішенням міської ради у 2021 році з метою забезпечення реалізації та захисту прав, свобод і законних інтересів фізичних та юридичних осіб щодо отримання адміністративних послуг, а також створення умов для надання мешканцям громади всіх необхідних соціально важливих адміністративних послуг в зручній і доступний способи та покращення якості їх надання. Центр розташований в центральній частині міста в зручному та доступному для громадян місці, на 1-му поверсі адміністративної будівлі.

Адреса: 77101 м. Галич пл. Волі, 1 Івано-Франківська область





## 2. БОГОРОДЧАНСЬКА ГРОМАДА

<a href="#">КНП "Центральна лікарня" Богородчанської селищної ради</a>	70 %
<a href="#">КУ "Інклюзивно-ресурсний центр" Богородчанської селищної ради Івано - Франківського району Івано - Франківської області</a>	66.13 %
<a href="#">Заберезька гімназія імені професора Леся Семковича Богородчанської селищної ради Івано-Франківського району Івано-Франківської області</a>	63.64 %

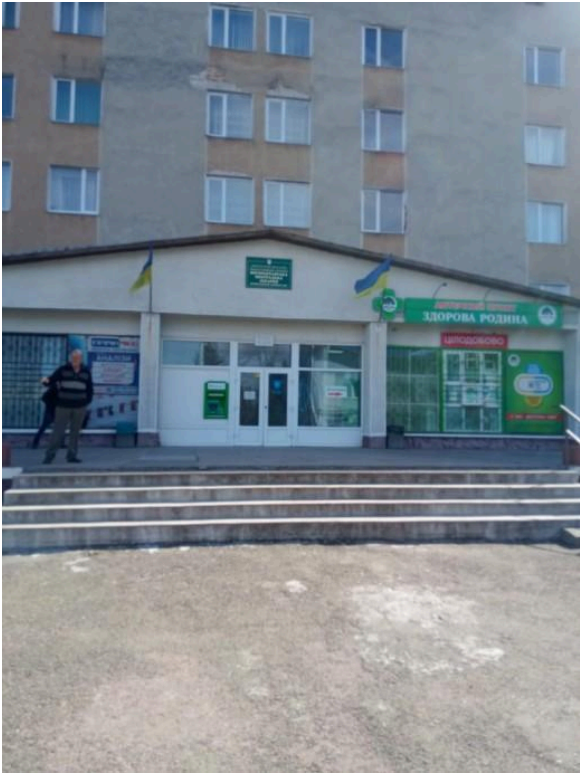
### 2.1. КНП "Центральна лікарня" Богородчанської селищної ради

**Рейтинг - 70 %**

Коштовне некомерційне підприємство

"Центральна лікарня" Богородчанської селищної ради є закладом охорони здоров'я, що надає медичну допомогу будь - яким особам в порядку та на умовах, встановлених законодавством України, а також вживає заходів із профілактики захворювань населення та підтримання громадянського здоров'я.

Адреса: 77700, вул. Шевченка, 35, смт. Богородчани, Івано- Франківського району Івано - Франківської області







## 2.2. КУ "Інклюзивно-ресурсний центр" Богородчанської селищної ради Івано - Франківського району Івано - Франківської області

Рейтинг - 66.13 %

КУ "Інклюзивно-ресурсний центр" Богородчанської селищної ради Івано - Франківського району Івано - Франківської області створена 16 серпня 2018 року. Основною метою діяльності ІРЦ є забезпечення права осіб з особливими освітніми потребами на здобуття дошкільної та загальної середньої освіти, в тому числі у закладах професійної (професійно - технічної), фахової передвищої освіти та інших закладах освіти, які забезпечують здобуття освіти, шляхом проведення комплексної психолого - педагогічної оцінки розвитку особи та забезпечення їх системного кваліфікованого супроводу.

Адреса: 77700, Івано - Франківська область, смт. Богородчани, вул. Шевченка, 53







### **2.3. Заберезька гімназія імені професора Леся Семковича Богородчанської селищної ради Івано-Франківського району Івано-Франківської області**

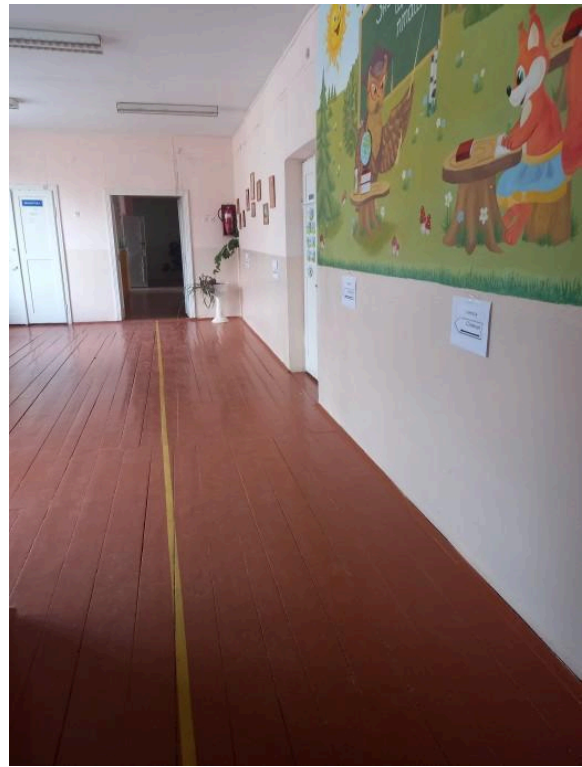
**Рейтинг - 66.13 %**

Заберезька гімназія імені професора Леся Семковича Богородчанської селищної ради Івано - Франківського району Івано- Франківської області. У вересні 2021 року у Заберезькій гімназії відбувся інституційний аудит - зовнішнє оцінювання діяльності школи, що базується на ґрунтовному вивченні освітніх та управлінських процесів.

Адреса: 77781, Івано - Франківська область, Івано - Франківський район, с. Забережжя, вул. Шевченка, 1









### 3. НОВОЯВОРІВСЬКА ГРОМАДА

<a href="#">"Новояворівський інклюзивно-ресурсний центр" Новояворівської міської ради</a>	67.8 %
<a href="#">«Центр надання адміністративних послуг» Новояворівської міської ради</a>	62.12 %
<a href="#">Палац Культури " Кристал" м. Новояворівськ</a>	47.89 %

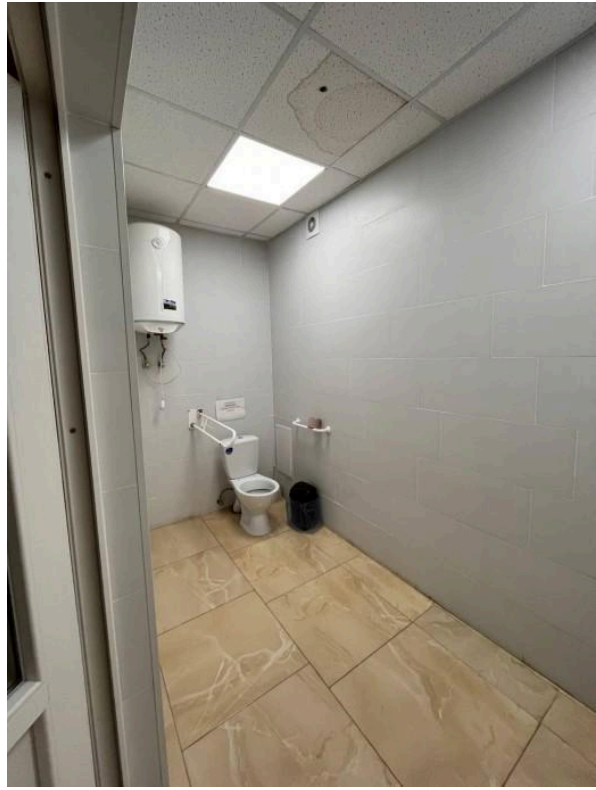
#### 3.1. "Новояворівський інклюзивно-ресурсний центр" Новояворівської міської ради

Рейтинг - 67.8 %

"Новояворівський інклюзивно-ресурсний центр" Новояворівської міської ради почав функціонувати з 15 лютого 2019 року. Фахівці (консультанти) Новояворівського інклюзивно-ресурсного центру проводять комплексну оцінку, у тому числі повторну та здійснюють системний кваліфікований супровід осіб у разі встановлення у них особливих освітніх потреб. Окрім цього, надають консультативну, психологічну допомогу батькам, іншим законним представникам осіб з особливими освітніми потребами у формуванні позитивної мотивації щодо розвитку таких дітей та підвищення обізнаності щодо організації їх навчання і виховання. Фахівці ІРЦ ведуть облік осіб, які звернулися до інклюзивно-ресурсного центру, шляхом формування їх електронного переліку в автономній системі «ІРЦ». Станом на 1 січня 2023 року в даній системі зареєстровано 570 осіб, що пройшли комплексну психолого-педагогічну оцінку розвитку особи та перебувають на обліку в Новояворівському інклюзивно-ресурсному центрі.

Адреса: м. Новояворівськ, вулиця Січових Стрільців, 4





### **3.2. «Центр надання адміністративних послуг» Новояворівської міської ради**

**Рейтинг - 62.12 %**

Центр надання адміністративних послуг (ЦНАП) у Новояворівську — це установа, у якій різні групи осіб отримують широкий спектр адміністративних послуг у комфортних умовах. Створена Новояворівською міською радою і обслуговує фізичні та юридичні особи та має віддалені робочі місця, в тому числі мобільний офіс для легшої доступності.

ЦНАП був створений у 2021 році на виконання Закону України «Про адміністративні послуги».

Окрім підвищення доступності та якості державних послуг, створення розгалуженої мережі ЦНАПів сприяє створенню прозорої і підзвітної багаторівневої системи врядування, яка реагуватиме на потреби громадян, а також сприяє зростанню кількості робочих місць навіть в невеликих населених пунктах.

У «Дія. Центр» Новояворівської ТГ окрім адміністративних послуг, можна отримати консультації щодо онлайн-послуг та бізнесу, комп'ютери із доступом до інтернету, комунальні послуги та безоплатну правову допомогу. Приміщення Дія центру обладнане дитячим куточком.

Адреса: м. Новояворівськ, вулиця Тараса Шевченка,1











### 3.3. Палац Культури " Кристал" м. Новояворівськ

**Рейтинг - 47.89 %**

Палац культури «Кристал» — центр культурного життя міста Новояворівськ, збудований 4 листопада 1984 року, зданий в експлуатацію в січні 1985. У ньому проходять найважливіші заходи соціально-політичного життя, економічні форуми, різноманітні виставки, концерти естрадних і хорових колективів, зірок естради, працюють хорові колективи, танцювальні гуртки, циркова студія, телестудія, бібліотека, спортзал. У палаці розміщена велика зала на 720 місць і актовий зал на 250 місць, танцювальний зал, буфет-кафе, виставковий зал, бібліотека, хореографічний клас та інші приміщення. Заклад перебуває у комунальній власності міста.

Щороку в Палаці культури «Кристал» проводиться фестиваль «Молода Галичина» (7-12 липня, починаючи з 1991 р.), який дав путівку у мистецьке життя багатьом молодим виконавцям, відомим сьогодні зіркам української естради та шоу-бізнесу: композиторам Тимуру Усманову, Руслану Талабірі, популярним співачкам Катерині Бужинській, Наталії Бучинській, Каті Чілі, Тіні Кароль, Оксані Грицай (Міка Ньютон).

Саме тут проходили перші репетиції та концерти групи «Скрябін».

Адреса: місто Новояворівськ, вул. Тараса Шевченка, 1



















## 4. КОМАРНІВСЬКА ГРОМАДА

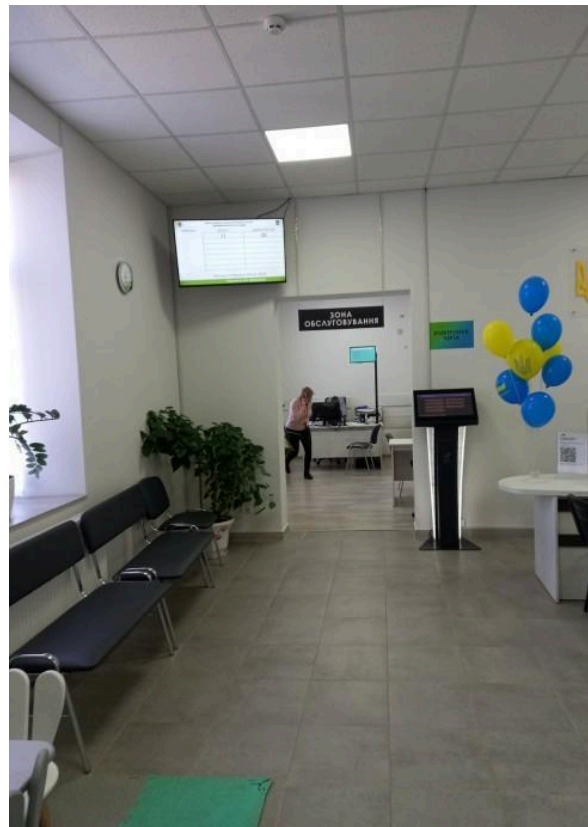
<a href="#">Центр Надання Адміністративних Послуг м. Комарно</a>	66 %
<a href="#">КНП "Комарнівська міська поліклініка" Комарнівської міської ради, Львівського району, Львівської області</a>	61.11 %
<a href="#">КУ ЦНСП Комарнівської міської ради</a>	45.24 %

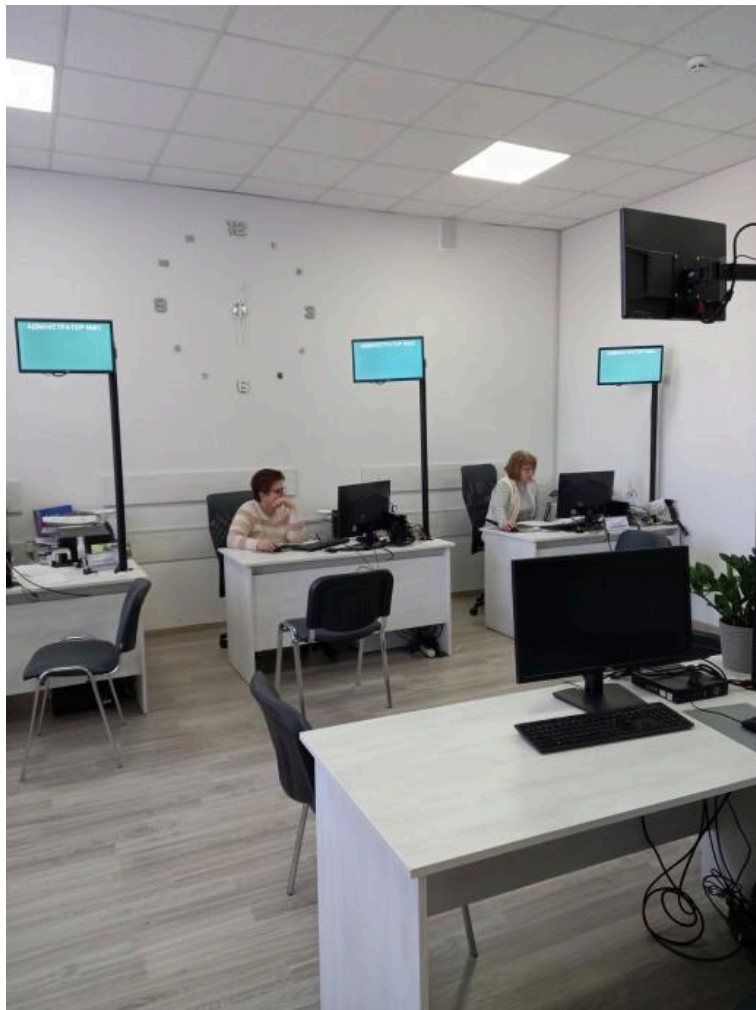
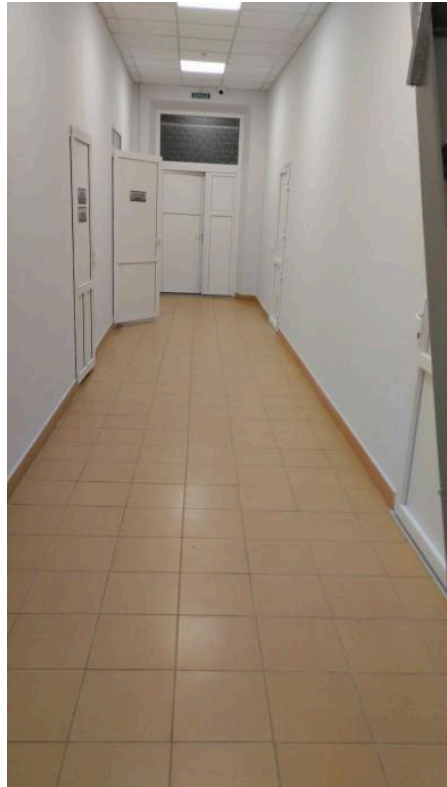
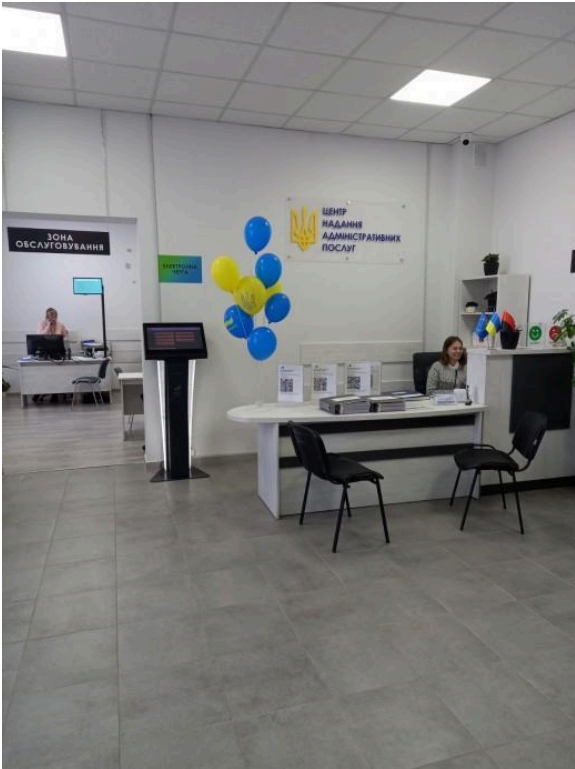
### 4.1. Центр Надання Адміністративних Послуг м. Комарно

Рейтинг – 66%

ЦНАП-створений для реалізації принципів державної політики з питань надання адміністративних послуг громадянам на території Комарнівської міської ради.

Адреса: Місто Комарно. Львівська обл., Львівський р-н. вул. Січових-Стрільців 14





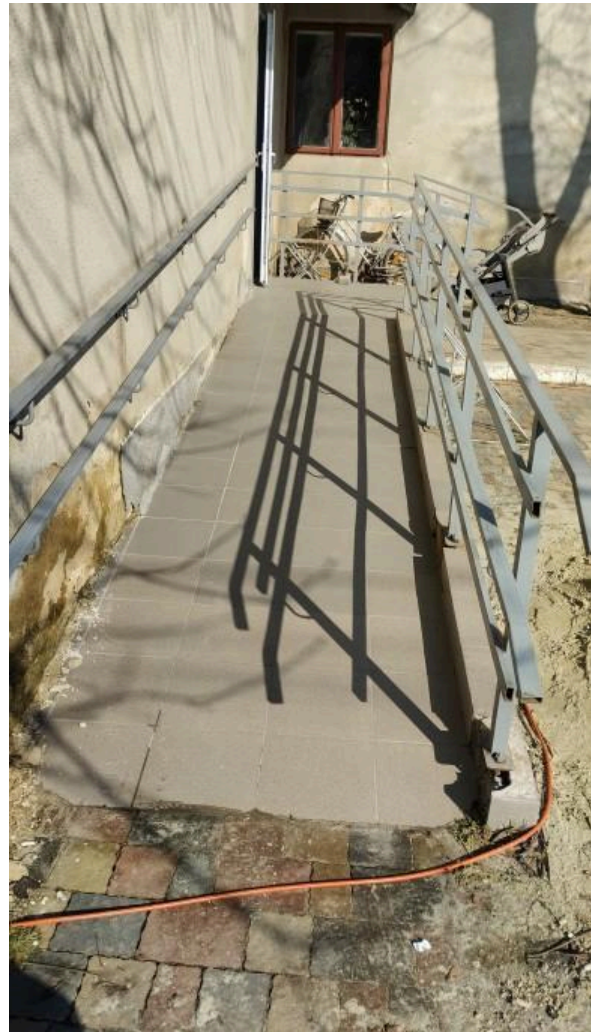
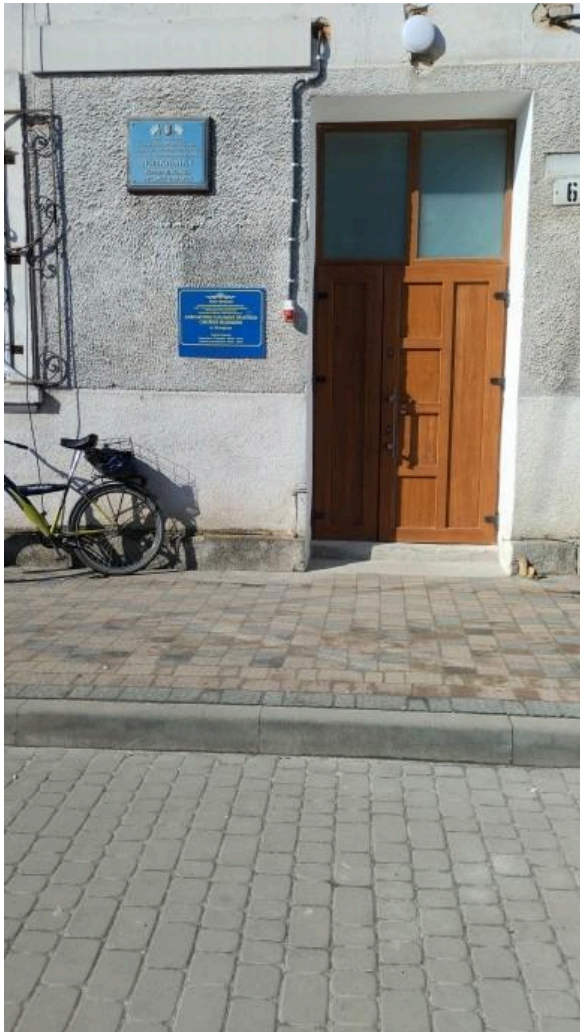


#### 4.2. КНП "Комарнівська міська поліклініка" Комарнівської міської ради, Львівського району, Львівської області

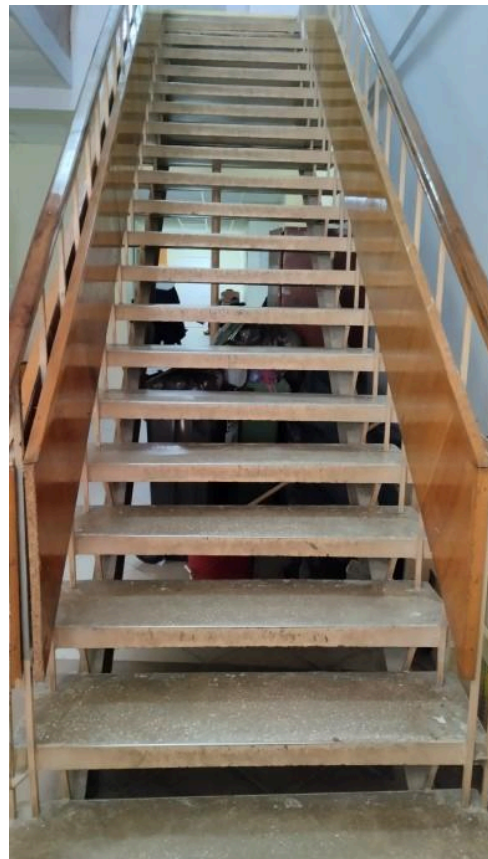
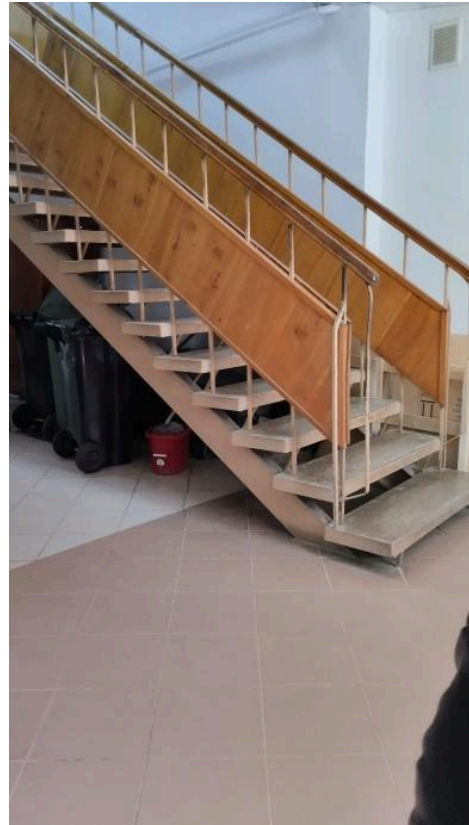
Рейтинг - 61.11 %

Основною метою створення Підприємства є надання вторинної спеціалізованої (амбулаторної) стоматологічної, поліклінічної (консультативної), реабілітаційної медичної допомоги та здійснення управління медичним обслуговуванням населення, що проживає на території Комарнівської територіальної громади.

Адреса: Львівська область, Комарнівська ТГ, м.Комарно, пл. Івана Франка буд. 6





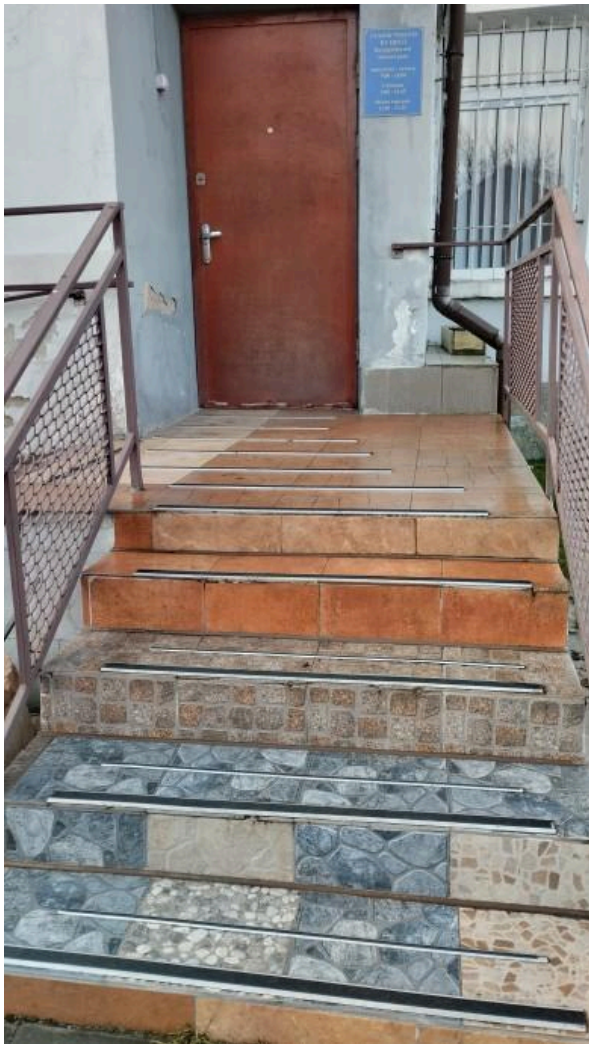


#### 4.3. КУ ЦНСП Комарнівської міської ради

Рейтинг - 45.24 %

Основним завданням ЦНСП: проведення соціально-профілактичної роботи, спрямованої на запобігання потраплянню в складні життєві обставини осіб/сімей, які належать до вразливих груп населення, надання особам/сім'ям комплексу соціальних послуг, яких вони потребують.

Адреса: м. Комарно. Львівського р-н. Львівської обл. вул Січових-Стрільців 34.









## 5. БОЛЕХІВСЬКА ГРОМАДА

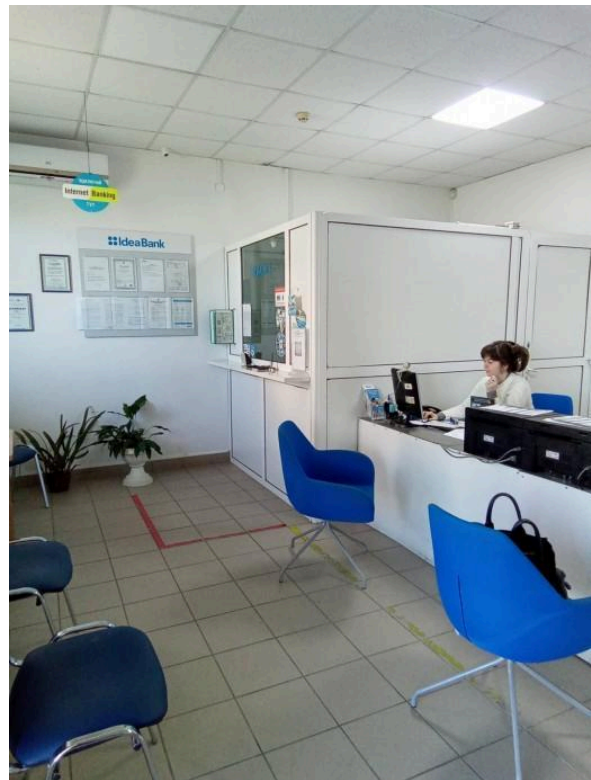
<a href="#"><u>Болахівське відділення АТ "Ідея Банк"</u></a>	63.46 %
<a href="#"><u>Центр надання адміністративних послуг виконавчого комітету Болахівської міської ради</u></a>	57.45 %
<a href="#"><u>Болахівська міська філія Івано-Франківського обласного центру зайнятості</u></a>	53.97 %

### 5.1. Болахівське відділення АТ "Ідея Банк"

Рейтинг - 63.46 %

банківська установа

Адреса: 77202, вул. Воїнів УПА,11, м.Болахів, Калуський район, Івано-Франківська обл.



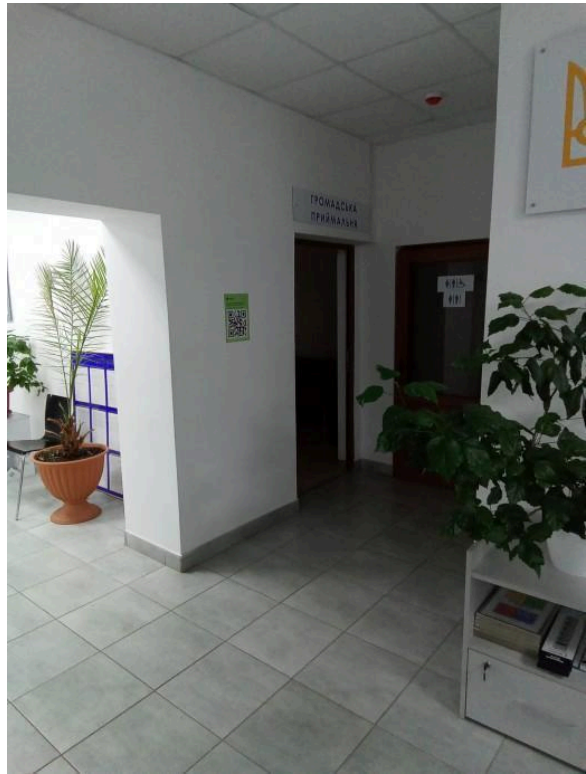
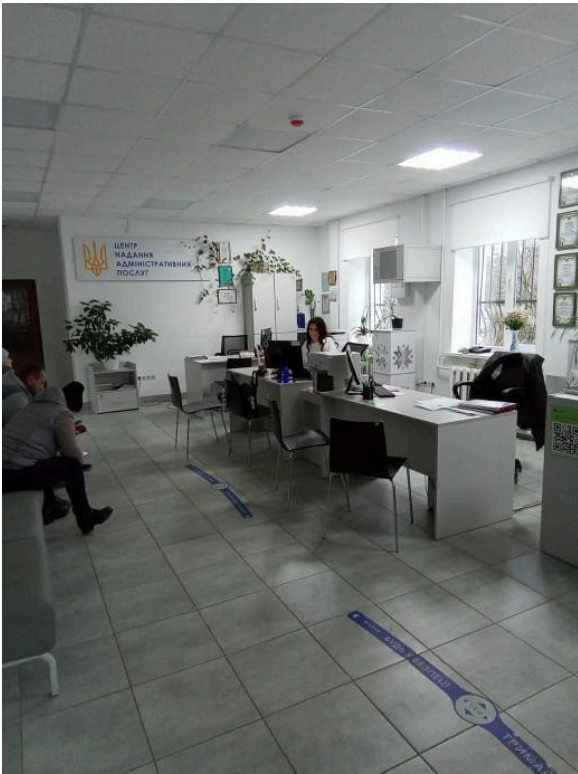


## **5.2. Центр надання адміністративних послуг виконавчого комітету Болехівської міської ради**

**Рейтинг - 57.45 %**

Центр надання адміністративних послуг – це постійно діючий робочий орган Болехівської міської ради, який було утворено рішенням міської ради 7 липня 2020 року з метою забезпечення реалізації та захисту прав, свобод і законних інтересів фізичних та юридичних осіб щодо отримання адміністративних послуг, а також створення умов для надання мешканцям громади всіх необхідних соціально важливих адміністративних послуг в зручний і доступний спосіб та покращення якості їх надання. Центр розташований в центральній частині міста (200 метрів від громадської зупинки, 5 хв. пішком), в зручному та доступному для громадян місці, на 1-му поверсі адміністративної будівлі







### 5.3. Болехівська міська філія Івано-Франківського обласного центру зайнятості

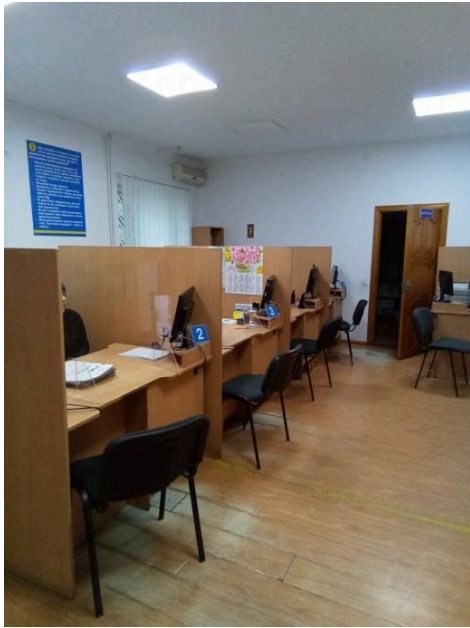
Рейтинг - 53.97 %

Болехівська міська філія Івано-Франківського обласного центру зайнятості – це служба, основним завданням якої є реалізація державної політики у сфері зайнятості населення та трудової міграції, соціального захисту від безробіття на території Болехівської громади.

Приміщення знаходиться в центральній частині міста та розташоване 50 метрів від громадської зупинки, в зручному та доступному для громадян місці, на 1-му поверсі адміністративної будівлі.

Адреса: 77202, вул. Петрушевича, 4-В, м.Болехів, Калуський район, Івано-Франківська область





## 6. ВЕЛИКОЛЮБІНЬСЬКА ГРОМАДА

<a href="#"><u>Дитяча школа мистецтв смт Великий Любінь</u></a>	54.67 %
<a href="#"><u>Відділ соціального захисту населення Великолюбінської селищної ради Львівського району Львівської області</u></a>	49.25 %
<a href="#"><u>Відділення поштового зв'язку "Укрпошта", смт Великий Любінь</u></a>	38.24 %

### 6.1. Дитяча школа мистецтв смт Великий Любінь

**Рейтинг - 54.67 %**

У дитячій школі мистецтв у смт Великий Любінь навчається понад 200 дітей. Заклад знаходиться у центрі селища Великий Любінь.

Адреса: 81555, Львівська обл., Львівський р-н, смт Великий Любінь, вул.Львівська, 173



## **6.2. Відділ соціального захисту населення Великолюбінської селищної ради Львівського району Львівської області**

**Рейтинг - 49.25 %**

Відділ з питань соціального захисту населення Великолюбінської селищної ради Львівського району Львівської області знаходиться за адресою: смт Великий Любін, вул.Львівська, 120.

Відділ проводить прийом мешканців громади для надання їм адміністративних послуг.

Адреса: 81555, Львівська обл., Львівський р-н, смт Великий Любін, вул.Львівська, 120

## **6.3. Відділення поштового зв'язку "Укрпошта", смт Великий Любін**

**Рейтинг - 38.24 %**

АТ «Укрпошта» — єдиний національний оператор поштового зв'язку України.

Відділення поштового зв'язку Великий Любін Центру поштового зв'язку №8 м.Новояворівськ Львівська дирекція Українського державного підприємства поштового



зв'язку "Укрпошта" знаходиться на території смт Великий Любінь та обслуговує мешканців 16 населених пунктів у складі Великолюбінської територіальної громади: надає поштові, логістичні, фінансові й торговельні послуги для приватних осіб та корпоративних клієнтів.

Адреса: 81555, Львівська обл., Львівський р-н, смт Великий Любінь, вул.Львівська, 25



## РЕКОМЕНДАЦІЇ

Інфраструктурна доступність є важливою складовою інклюзивної громади і забезпечення її покращення має бути однією з пріоритетних завдань місцевої влади і громадськості.

Щоб підвищити доступність соціальних та інфраструктурних об'єктів в громаді, які призначені для користування всіма людьми, включаючи людей з інвалідністю, людей похилого віку, родини з дітьми слід виконати такі рекомендації:

**Оцінка потреб.** Запровадьте практику регулярної оцінки потреб, щоб визначити, які соціальні та інфраструктурні об'єкти в громаді потребують більшого доступу для людей з різними видами інвалідності, людей похилого віку, родин з дітьми.

**Розроблення плану доступності.** На основі отриманих даних розробіть план дій з підвищення доступності об'єктів. Включіть у цей план пункти щодо покращення фізичної доступності (наприклад, будівництво пандусів або підйомників), цифрової доступності (наприклад, розширення інтернет-покриття) та інші.

**Планування.** Плануйте нові будівлі та інфраструктуру з урахуванням потреб людей з інвалідністю. Наприклад, можна планувати підйомні платформи, пандуси, нахилі доріжки, щоб забезпечити доступ до різних рівнів. Залучайте до участі у розробці та впровадженні плану дій різні групи громадян, включаючи тих, хто потребує підвищення доступності, а також фахівців та представників громадських організацій.

**Навчання.** Навчіть персонал, який працює в цих об'єктах, як правильно взаємодіяти з людьми з інвалідністю та як забезпечити їх безпеку під час користування об'єктами.

**Інформування.** Повідомляйте про доступність цих об'єктів та інформуйте громаду про важливість та переваги доступності.

**Співпраця з інклюзивними громадськими радниками.** Співпрацюйте з інклюзивними громадськими радниками, щоб отримати поради та підтримку, а також отримати фідбек від користувачів щодо доступності.

**Розробка політик.** Розробляйте політики, які вимагають від будівельних компаній та власників будівель дотримуватися стандартів доступності.

**Перевірка та оцінка.** Періодично перевіряйте та оцінюйте доступність об'єктів для людей з інвалідністю, щоб забезпечити їх е

**Використання технологій.** Використовуйте технології, які можуть допомогти підвищити доступність об'єктів. Наприклад, встановлення систем навігації для людей з інвалідністю, використання додатків для замовлення транспорту та інші.

*Важливо пам'ятати, що забезпечення доступності - це постійний процес, і необхідно систематично, на регулярній основі працювати над покращенням ситуації в цьому напрямку*